

# WALD NACHRICHTEN

Informationen des Amts für Wald beider Basel, des Forstpersonalverbands beider Basel und von WaldBeiderBasel | Oktober 2021

Liebe Leserinnen und Leser

Am Donnerstag wurde der **Prix Lignum** für innovative und zukunftsweisende Holzbauten verliehen – und Gold ging nach Basel! Dass für Vorhaben aus Holz genügend Rohstoff in den regionalen Wäldern nachwächst, zeigen die aktualisierten Zahlen aus dem Umweltbericht. Mehr zu diesen Themen erfahren Sie in diesem Newsletter. Wer sein Kurs-Konto noch nicht aufgebraucht hat, findet in der "Agenda" besonders im November eine Reihe spannender Veranstaltungen und Kurse, zum Beispiel zum Hirsch im Mittelland, zur Geodatenverarbeitung oder um einen Blick hinter die Kulisse von Hackunternehmen zu erhalten. Ausserdem finden Sie wie immer Infos zur Waldforschung, neue Köpfe in der Branche und Publikationen.

Wenn Ihnen der Newsletter gefällt, sind wir um eine Weiterleitung an Interessierte dankbar. Für den Newsletter anmelden können Sie sich unter [www.bl.ch/waldnachrichten](http://www.bl.ch/waldnachrichten), den Abmeldelink finden Sie unten im Newsletter. Die nächsten gedruckten Waldnachrichten erscheinen Ende November zum Thema «Das regionale Holzpotenzial nutzen». Keine Waldnachrichten im Briefkasten? Unter [afw@bl.ch](mailto:afw@bl.ch) kostenlos bestellen!

Wir wünschen Ihnen bunte Herbsttage und grüssen Sie freundlich, das  
Redaktionsteam  
Milena Conzetti (Amt für Wald beider Basel),  
Markus Lack (Forstpersonalverband beider Basel),  
Raphael Häner (WaldBeiderBasel)



## **BAFU-Faktenblatt zu Haftungsfragen bei Freizeit- und Erholungsaktivitäten im Wald**

Die Freizeit- und Erholungsaktivitäten gehören zu einer nachhaltigen und integralen Nutzung des Waldes. Sie führen jedoch häufig zu Fragen bezüglich Sicherheitspflichten der Waldeigentümerschaft einerseits und zur Eigenverantwortung der Waldbesuchenden andererseits. Im Grundsatz gilt die Eigenverantwortung der Waldbesuchenden. Die Waldeigentümerschaft haftet nicht für Gefahren, die im Wald von Natur aus vorkommen (waldtypische Gefahren). Auch bei Werken im Wald ist die Werkeigentümerhaftung zu beachten. Das BAFU hat nun ein Faktenblatt für Waldeigentümerinnen und Waldbesucher zu den verschiedenen Haftungsfragen im Wald erarbeitet.

[Zum Faktenblatt](#)



## Wohnüberbauung in Basel gewinnt Prix Lignum-Gold!

Die Auszeichnung erhielt eine Wohnüberbauung in der Maiengasse mit 55 Wohnungen und zwei Kindergärten. Der Bau besteht aus Fichten- und Tannenholz, eine Besonderheit bilden die Gabelstützen. Gemeinsam mit den Holzelementwänden tragen sie massive Brettschichtholzträger, die das Gebäude über die gesamte Länge zusammenbinden.

Zudem erhielt der Doppelkindergarten Paradiesstrasse mit Tagesstrukturen in Riechen den Anerkennungspreis der Region Nord.

[Zum Preisträgerprojekt](#)



## Umweltbericht-Fokus: Holz aus regionalen Wäldern

Mit der jährlichen Aktualisierung des Umweltberichts beider Basel wurde erstmal ein Fokus auf ein Indikatorenbündel aus dem Bericht gelegt. Anhand von Daten wird die regionale Holznutzung beleuchtet und bewertet, zum Beispiel die Holznutzung oder der Biotopwert.

[Zum Fokus](#)



## Seltener Schmetterling zurück im Baselbiet

Der Trockenrasen-Dickleibspanner ist in der Region Basel und über die Landesgrenzen hinaus sehr selten und gefährdet. Im Sommer wurde die Raupe des Falters zufällig bei einer nächtlichen Insektenenerhebung im Auftrag des Ebenrain-Zentrums in Bubendorf im Gebiet «Fieleten» wiederentdeckt. Der Fund ist ein Nachweis für die hervorragende Qualität der Baselbieter Naturschutzgebiete.

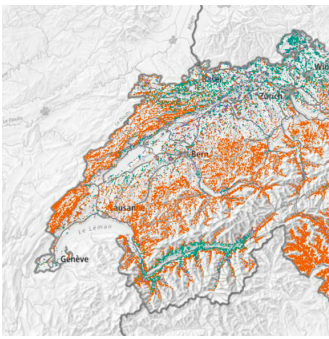
[Mehr](#)



## Waldschutzüberblick 2020

Trockenheit und Borkenkäfer machen dem Wald zu schaffen. Ausserdem gelangen immer neue Waldschädlinge mit dem Handel in die Schweiz. Der Waldschutzüberblick 2020 von Waldschutz Schweiz, der Beratungsstelle für Waldgesundheit der WSL, zeigt die aktuellen Herausforderungen der Schweizer Wälder auf.

[Zum Waldschutzüberblick](#)



## Welche Baumarten können wo wachsen?

Wo wachsen ökologisch wertvolle oder seltene Baumarten wie Eichen oder Eiben? Wo gibt es viele Heidelbeeren – und damit gute Auerhuhn-Lebensräume? Die WSL hat hochaufgelöste Online-Karten entwickelt, mit denen solche Fragen für 56 Gehölzarten des Schweizer Waldes flächendeckend beantwortet werden können.

[Mehr](#)



## Umsetzung der Motion Fässler

Nach Annahme der Motion Fässler 20.3745 «Sicherstellung der nachhaltigen Pflege und Nutzung des Waldes» am 1. Juni 2021, sollen die gesprochenen Mittel (total CHF 100 Mio.) rasch verpflichtet werden können. So wird in einem ersten Paket der Teil der Motion abgedeckt, der Zusatzgelder für die drei Teilprogramme der Programmvereinbarung Wald vorsieht. Im zweiten Paket werden die drei vom Motionär eingebrachten Massnahmen zur nachhaltigen Pflege des Waldes behandelt.

Die Eingaben der Kantone bezüglich Paket 1 sind beim BAFU eingegangen. Nach entsprechender Anpassung der Vereinbarungen, können die ersten CHF 25 Mio. noch dieses Jahr an die Kantone ausbezahlt werden. Zu Paket 2 laufen die Arbeiten zur Definition der Rahmenbedingungen.



## Biberexkursion

Leserinnen und Leser der Waldnachrichten waren im August zu einer exklusiven Biberexkursion in der Reinacher Heide eingeladen. Ranger Yannick Bucher zeigte den Teilnehmenden den Lebensraum der Biber und erklärte mit vielen mitgebrachten Beispielen deren Leben. Auch wenn die Biber sich nicht zeigen wollten – gelohnt hat es sich in jedem Fall.

[Zum Naturschutzdienst BL](#)



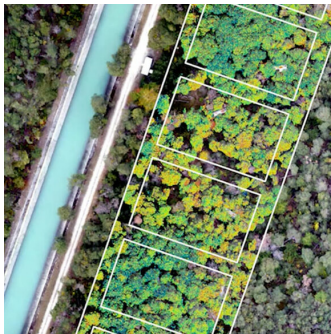
# Wald-Forschung



## Warum Bäume nachts wachsen

Eine WSL-Studie hat gezeigt, dass das Wachstum von Bäumen vor allem im Dunkeln stattfindet, weil es bei Sonnenlicht durch die trockenere Luft gehemmt wird. Daher wachsen Bäume nur für eine geringe Anzahl von Stunden und dies auch nur an wenigen Tagen pro Jahr. Diese Erkenntnis könnte die Art und Weise verändern, wie wir die Auswirkungen des Klimawandels auf Wälder betrachten, insbesondere für die Vorhersage der Kohlenstoffspeicherung von Bäumen.

[Mehr](#)



## Den unsichtbaren Stress eines Waldes erkennen

Ob ein Baum krank oder schwach ist, erkennt man relativ leicht zum Beispiel an der Verfärbung oder am Verlust von Blättern. Zu diesem Zeitpunkt sind die Schäden aber schon fortgeschritten und oft unumkehrbar. In einer neuen Studie zeigen Forschende der WSL wie sich der Stress eines Baumes frühzeitig erkennen lässt. Dafür setzen sie Spektraldaten aus Drohnenfotos ein.

[Mehr](#)



## Wie Waldbäume die Bodenlebewesen «füttern»

In einem Grossversuch haben Forschende der WSL Föhren markiertes Kohlendioxid (CO<sub>2</sub>) verabreicht. Damit konnten sie erstmals nachweisen, wie rasch die bei der Fotosynthese hergestellten Zucker zu den Bodenorganismen gelangen und wie Trockenheit die Prozesse behindert.

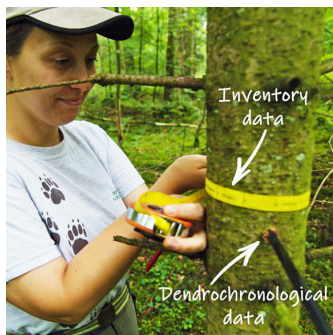
[Mehr](#)



## Kirschessigfliege richtet auch im Wald grosse Schäden an

Die Kirschessigfliege ist vielen als Schädling in der Landwirtschaft bekannt. Eine Untersuchung der Kantone Zug und Zürich mit Beteiligung der WSL zeigt nun, dass auch das Ökosystem Wald von diesem invasiven gebietsfremden Insekt beeinflusst wird.

[Mehr](#)



## Fichten- und Tannenwirtschaftswälder durch Waldbau auf Trockenheit vorbereiten

In Mitteleuropa werden Trockenzeiten mit dem Klimawandel häufiger, doch bekanntlich können manche Wälder schlecht damit umgehen. Daten eines 30-jährigen Experiments zeigen nun, wie anfällig Fichten- und Tannenwirtschaftswälder auf Dürre sind. Der Waldbau kann aber ihre Resilienz gegen Trockenheit erhöhen.

[Mehr](#)

## Wald–Politisches

### Landrat: Holzbaustrategie BL?

Simon Oberbeck (CVP) die Regierung in einem Postulat auf, eine Holzbaustrategie für den Kanton Basel-Landschaft auszuarbeiten. Diese Holzbaustrategie soll aufzeigen, wie es möglich wird, dass künftig bei Neubauten und Sanierungen durch den Kanton im Hochbau wie auch im Tiefbau Holzbauten vermehrt gefördert werden. Das dabei verwendete Holz soll prioritär aus der Schweiz kommen

[Link](#)

### Landrat: Überprüfung von Subventionen verlangt

Desirée Jaun (SP) beauftragt mittels Postulat den Regierungsrat, kantonale Staatsbeiträge und Anreize bezüglich ihrer Wirkung auf Klima, Umwelt und Biodiversität zu überprüfen. Schädigende Staatsbeiträge und Anreize sollen identifiziert und monetär quantifiziert werden. Politische Zielkonflikte sind transparent auszuweisen. Es ist vom Regierungsrat darzulegen, wie klima-, umwelt- und biodiversitätsschädigende Staatsbeiträge und Anreize reduziert, gestoppt oder umgestaltet werden können.

[Link](#)

### Nationalrat: diverse Vorstösse zum Thema Bauen mit Holz

Florence Brenzikofer (Grüne, BL) möchte mit einer [Interpellation](#) Fragen rund um den Holzangel in der Bauwirtschaft beantwortet haben. Benjamin Roduit (Mitte) möchte den Bundesrat beauftragen, die [notwendigen Rahmenbedingungen zu schaffen, um den in der Schweiz vorhandenen Rohstoff Holz vollständig zu nutzen](#). Die Errichtung und die Erweiterung von Betrieben in der Schweiz, die in der Lage sind, Schweizer Holz zu verarbeiten, muss gefördert werden. Ziel ist, den gegenwärtigen Bedürfnissen der Baubranche gerecht zu werden. Diana Guthjahr (SVP) möchte wissen, [mit welchen Projekten und Mitteln der Holzbau respektive der Dachverband Lignum gefördert wird](#). Und Jakob Stark (SVP) hat diese Motion eingereicht: "[Erforschung und Innovation des Werkstoffs Holz für den Einsatz im Infrastrukturbau als Dekarbonisierungs-Beitrag](#)".

## Personelles



### **Simon Janssen wechselt vom Amt für Wald zum Forstbetrieb der BG Liestal**

Ende August hat Simon Janssen das Amt für Wald beider Basel verlassen, wo er für die Walderhaltung, den Staatswald und die Veranstaltungen zuständig war. Doch er bleibt dem Wald der Region Basel erhalten: Neu ist er im Forstbetrieb der Bürgergemeinde Liestal der Leiter Dienstleistungen, Ausbildung, Ökologie und Biodiversität. Wir danken ihm für seine Arbeit und wünschen ihm am neuen Ort alles Gute!



### **Neue Jägerinnen und Jäger**

Wegen Corona wurden im September zwei Jahrgänge von Absolventinnen und Absolventen der Jagdprüfung geehrt. 46 Anwärterinnen und Anwärter haben die Prüfung mit Erfolg bestanden.

[Zur Medienmitteilung](#)



### **Beate Jessel wird neue WSL-Direktorin**

Der Bundesrat hat Professorin Beate Jessel zur neuen Direktorin der Eidg. Forschungsanstalt für Wald, Schnee und Landschaft WSL gewählt. Beate Jessel war zuletzt Präsidentin des Bundesamtes für Naturschutz (BfN) in Deutschland. Sie trat ihr Amt und damit die Nachfolge von Professor Konrad Steffen am 1. September 2021 an.

[Mehr](#)

## Aus dem Blätterwald



Den Waldböden verstehen – Vielfalt und Funktion der Waldböden in der Schweiz



WSL-Merkblatt für die Praxis Nr. 68:

### **Den Waldböden verstehen – Vielfalt und Funktion der Waldböden in der Schweiz**

Waldböden sind weitgehend ungestört und natürlich aufgebaut. Ihre charakteristischen Merkmale erlauben Rückschlüsse auf die abgelaufenen Prozesse der Bodenbildung und geben Hinweise auf Eigenschaften von Waldböden und ihre Funktionen.

[Zum Merkblatt](#)



WSL Merkblatt für die Praxis Nr. 69:

## Eingeschleppte Pilze in der Schweiz

Mit der Zunahme des weltweiten Handels steigt auch die Anzahl der mitverschleppten Pilzarten (Neomyceten) stark an. Deshalb sollte die Einschleppung weiterer Neomyceten in die Schweiz verhindert werden, was eine verstärkte Kontrolle des Pflanzenhandels bedingt.

[Zum Merkblatt](#)



Tagesanzeiger, 20. September 2021

## Was wir von Bäumen lernen können

Natur-Literatur: Extreme Ereignisse wie Brände oder Überschwemmungen häufen sich. Zahlreiche Neuerscheinungen geben Tipps zum besseren Umgang mit der Umwelt. Bscheidenheit, Langsamkeit und Einsamkeit stechen dabei als Methoden hervor. Auch Peter Wohlleben hat wieder zur Feder gegriffen.

[Zum PDF](#)

# Agenda

26. Oktober 2021, Zofingen

## **Klimawandel und Waldplanung**

Verschiedene Programme und Pilotprojekte befassen sich mit den Folgen des Klimawandels für den Wald und mit den Konsequenzen für die Waldentwicklung und mit dem Management der Waldleistungen. Mit Beiträgen aus Wissenschaft und Praxis auf betrieblicher und überbetrieblicher Ebene werden Erfahrungen und erste Lösungsansätze vorgestellt.

[Infos und Anmeldung](#)

8./9. November 2021, Lyss

## **GIS-Vertiefungskurs I**

Lernen Sie in drei aufeinander aufbauenden Kursen die Grundlagen von Geografischen Informationssystemen (GIS), Datenmodellen und Geodatenbanken kennen. Neben Basiswissen zu Daten und räumlichen Bezugssystemen wird mit praktischen Übungen der Mehrwert von GIS-Systemen in der Waldwirtschaft aufgezeigt.

[Infos und Anmeldung](#)

9. November 2021, 15.30 – 16.30 Uhr, Diegten

## **Blick hinter die Kulisse von Hackunternehmen**

Die IG Holzenergie Nordwestschweiz führt vor, was es alles braucht, damit die Belieferung von Holzenergieanlagen während der Heizsaison reibungslos klappt.

[Infos und Anmeldung](#)

18. November 2021, Birmensdorf

## **Zukunft der Esche (Tagung)**

[Infos und Anmeldung](#)

25. November 2021, Fowala-Webinar

## **Der Wald als Arzt III**

Im diesjährigen Seminar liegt der Fokus auf der Bedeutung verschiedener Waldstrukturen für die Gesundheitsförderung. Dazu werden praxisrelevante Inputs aus der laufenden Forschung vorgestellt und Einblicke in eine klinische Anwendung gegeben.

[Mehr Informationen](#)

25. November 2021, Lenzburg

## **Wald und Hirsch im Mittelland**

In der Nordwestschweiz werden vermehrt Hirsche beobachtet und die Wiederbesiedlung des vom Menschen intensiv genutzten Mittellandes schreitet voran. Eine neue Wildtierart bereichert die Lebensräume und trägt zur Biodiversität bei. Das wirft aber auch Fragen auf: Welche Verhaltensmuster zeigen die Rothirsche, wie ist ihre Raumnutzung, welche Lebensraumqualitäten benötigen sie? Was bedeutet diese Entwicklung für den Wald? Am Morgen werden in Referaten Grundlagen, neue Forschungsergebnisse und Fallbeispiele vorgestellt. Der Nachmittag findet im Wald statt, wo praktische Massnahmen demonstriert und diskutiert werden.



# Weitere Wald-Newsletters

Bei diesen Newslettern finden Sie wertvolle Infos und Veranstaltungen für Wald-Interessierte. Bei der Oda Wald geht es um Wald-Ausbildungsthemen in der Region, bei der Arbeitsgemeinschaft sowie beim BAFU um nationale Waldthemen, bei [waldwissen.net](http://waldwissen.net) um Wissensvermittlung von walddrelevanten Forschungsergebnissen.

## Newsletter Oda Wald

[www.bwso.ch/de/oda\\_wald\\_bl\\_bs\\_so/Newsletter/](http://www.bwso.ch/de/oda_wald_bl_bs_so/Newsletter/)

## Arbeitsgemeinschaft für den Wald

[www.afw-ctf.ch/de/aktuell](http://www.afw-ctf.ch/de/aktuell)

## App und Newsletter Waldwissen.net

[www.waldwissen.net](http://www.waldwissen.net)

## Newsletter Wald BAFU

[www.bafu.admin.ch](http://www.bafu.admin.ch)

Amt für Wald beider Basel, Ebenrainweg 25, 4450 Sissach, 061 552 56 59,  
[afw@bl.ch](mailto:afw@bl.ch) | [www.wald-basel.ch](http://www.wald-basel.ch)

[Abmeldelink](#)